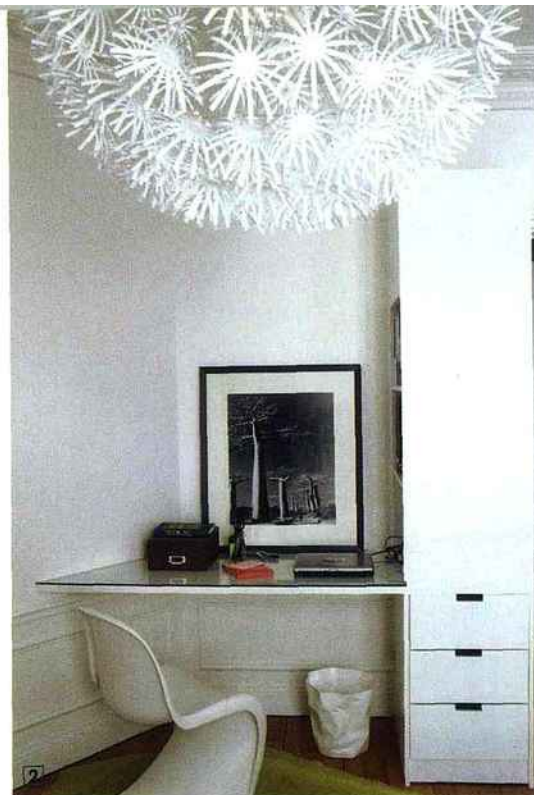
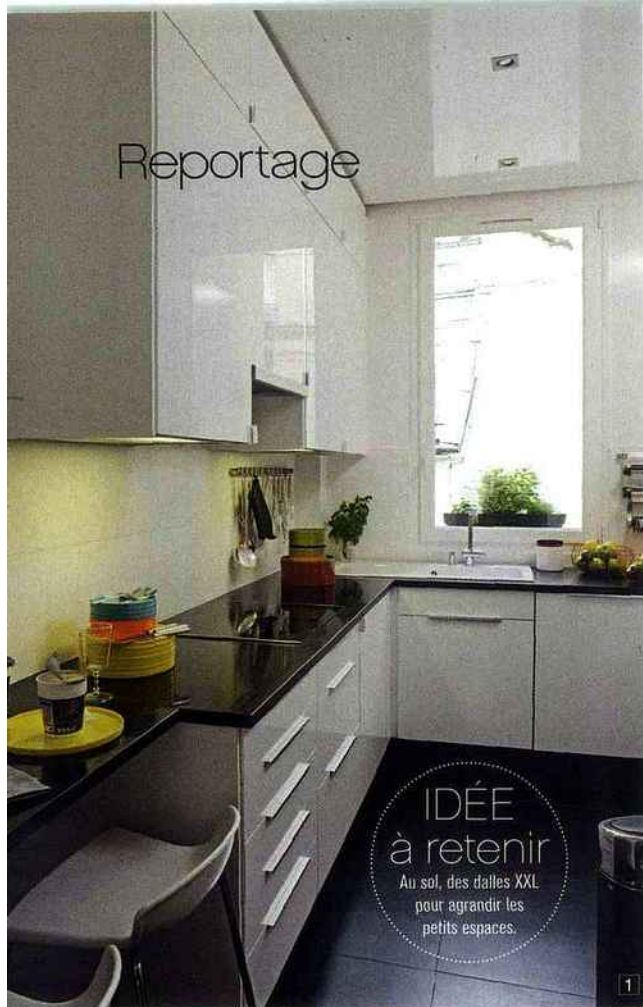




2



1. La cuisine (Ikea) en blanc laqué, anoblie par un plan de travail en granit, réussit à intégrer un coin repas dans un espace minimum. Vaisselle en mélamine (Sentou). 2. Dans la chambre, un angle a été habilement exploité grâce à un meuble fait sur mesure pour créer un coin bureau. Photo noir et blanc (La Photofactory), chaise dessinée par Verner Panton (Vitra), suspension (Ikea), tapis en peau de vache teinte (Maison de Vacances). 3. Dans la salle de bains, carrelage et équipements sanitaires (Villeroy & Boch), robinetterie (Hansgrohe) et serviettes (Jalla et Descamps).

Typiquement haussmannien, cet appartement de 130 m² situé dans le VII^e arrondissement de Paris, acheté par un jeune couple avec un enfant, était traversé par un long couloir qui desservait six pièces ainsi qu'une petite salle de bains et une petite cuisine... Un style classique qui ne manque pas d'atouts, avec sa belle hauteur sous plafonds, ses grandes fenêtres, le parquet et les moulures, mais les équipements étaient vétustes et la configuration des lieux était entièrement à revoir. Le jeune couple, qui, à l'époque, habitait à proximité de l'agence de l'architecte Olivier Gossart, décide alors de lui soumettre le projet de réhabilitation de leur nouvel appartement.

L'architecte crée un grand espace salon-salle à manger en réunissant les deux petites pièces. Le parquet d'origine sera conservé mais les chevrons seront redispesés pour effacer la démarcation laissée par la cloison abattue. Autour de l'imposante cheminée et de son miroir trumeau, il imagine deux bibliothèques en médium laqué composées d'étagères ouvertes et de placards qui dissimulent la télévision et l'équipement hi-fi. Au bas de l'une d'elles, une large niche offre une solution esthétique et pratique pour stocker les bûches. Le contraste du blanc immaculé des rangements et du gris anthracite mat de la cheminée a été pensé pour moderniser cette dernière, autrefois parée d'un marbre rose légèrement désuet. Ces rangements intégrés optimisent ainsi l'espace libéré par la nouvelle distribution des pié-

ces sans altérer le cachet du lieu. Le long couloir, qui dessert la cuisine, trois chambres et la salle de bains principale, est conservé mais il abrite désormais, sur l'un des côtés, des rangements invisibles et débouche sur un grand dressing qui jouxte judicieusement la chambre du couple.

Dans la cuisine, les meubles Ikea ont été anoblis par un plan de travail en granit flammé gris anthracite. Ici, l'enjeu était d'obtenir un espace à la fois très fonctionnel et épuré, d'où le choix de meubles blanc laqué et d'un sol composé de grands carreaux de céramique presque noirs.

La salle de bains principale a été créée en lieu et place de l'une des chambres. Au sol, le parquet d'origine a été conservé et recouvert d'une peinture laquée blanche spécialement conçue pour les pièces humides. Dans ce lieu de détente et de bien-être, la priorité est donnée à la clarté, la blancheur et la pureté : carrelage couleur coquille d'œuf, sous les vasques, un plan réalisé en Corian®, et la douche, située à l'entrée de la pièce, arbore des parois en verre pour ne pas entraver la circulation de la lumière naturelle. Au bout du couloir, la chambre des parents séduit d'emblée par sa simplicité et témoigne, une fois de plus, d'une astucieuse utilisation de l'espace. Une colonne de rangements et un plateau réalisé sur mesure délimitent un espace de travail agréable et bien organisé. Et, dans un autre recoin de la pièce, l'architecte a même réussi à nicher une salle d'eau supplémentaire dotée d'une petite douche très fonctionnelle. ■



Reportage

Dans la chambre, la couleur et la douceur du lin s'imposent. Dessus-de-lit en lin et camaïeu de coussins en lin, velours ou peau (Maison de Vacances). Tabouret en métal signé Oskar Zieta (Fleux). Cadre avec photo (La Photofactory). Suspension géante en papier (Ikea).

